

- 시민공원 인수 대비 및 공원 관리 활성화 관련 -

동유럽 공원 견학 보고서

- * 기 간 : 2013. 9. 22. ~ 10. 2.(9박 11일)
- * 장 소 : 헝가리, 오스트리아, 체코
- * 인 원 : 7명(경영본부장외 6명)
- * 내 용 : 공원관리 우수사례 벤치마킹

주요 견학시설

구분	연번	견학시설명	페이지
공원 및 정원	1	헝가리 부다페스트 시민 공원	2
	2	헝가리 부다페스트 머르기트 공원	4
	3	오스트리아 비엔나 시민 공원	5
	4	오스트리아 비엔나 시립 공원	8
	5	오스트리아 비엔나 벨베데레 궁전 정원	9
	6	오스트리아 비엔나 쇤브룬 궁전 정원	10
	7	오스트리아 잘츠부르크 미라벨 궁전 정원	11
	8	체코 체스키크룸로프 성 정원	12
	9	체코 프라하 레트나 공원	13
	10	체코 프라하 라드론카 공원	15
	11	체코 프라하 왕실 공원	16
	12	체코 프라하 비셰흐라드 공원	17
광 장	1	헝가리 영웅 광장	18
	2	프라하 구(舊)시가 광장	19
	3	프라하 바츨라프 광장	20
	4	기타 광장	21

□ 벤치마킹 목적

유럽은 왕궁과 성당 그리고 광장을 중심으로 도시가 발달하였고, 문화도 왕, 귀족 그리고 성직자 중심의 귀족문화와 일반 민중문화로 구분되어 나타난다. 따라서 녹지나 공원으로 왕과 귀족들이 보고 즐기기 위해 성안에 만든 정원(공원) 중심으로 조성되었고, 19세기에 들어와서 시가지의 재개발을 통해 일반시민들이 휴식을 취할 수 있는 공원(시민공원)이 조성되었으며,

ㄱ, ㄴ 형태로 배치되는 유럽 건축의 특성에 따라 가운데 조성된 공간인 광장은 왕이 자신 또는 선대들의 치적을 알리기 위하여 탑이나 동상 등을 건립하여 왕의 권위를 나타내기 위하여 조성 하였고, 각종 집회나 행사 등을 통해 주민들의 의사소통 장 역할을 하였다 한다.

이번 동유럽 3개국(헝가리, 오스트리아, 체코) 벤치마킹은 이러한 유럽의 문화의 특성을 바탕으로 왕궁 내에 있는 녹지(정원) 및 일반 공원과 광장의 관리 실태를 벤치마킹하여 부산시민공원을 비롯한 공원과 송상현광장 관리시 장·단점을 분석, 공원 관리 특성에 맞게 활용하려는데 목적을 두었다.

□ 3개국(헝가리 · 오스트리아 · 체코) 공원의 공통 특징

3개국 공원은 유구한 역사에 근거 궁전정원으로 시작하여 최근 조성한 공원까지 모두 울창한 숲과 잔디광장이 있으며, 많은 사람들이 잔디밭에 들어가서 다양한 레저와 휴식을 즐기는데도 불구하고 잔디 생육상태가 양호했고 이는 관리뿐만 아니라 겨울에도 땅이 잘 얼지 않는 유럽 기후의 특성이 그 원인이라고도 하겠다.

또한, 공원 조성 당시부터 있던 고성(古城) 등을 제외하고는 인공적인 건축물을 억제하고 자연적인 상태의 여유 공간을 최대한 확보하고 있었으며, 대규모 행사보다는 가족단위나 개인별로 다양한 레저와 휴식을 취하는 공간으로의 역할을 하고 있었음.

2

시설별 특성

【공원 및 정원】

1 헝가리 부다페스트 시민공원

위 치 : 헝가리 부다페스트시 페스트 지구

조성년도 : 1817년부터 녹지로 조성(약 2만여평)

관리기관 : 부다페스트시

주요내용

- 황무지이었던 곳을 1817년부터 녹지로 조성. 공원 내에 지하철역이 있어 시민들이 편리하게 찾을 수 있는 도심 공원으로, 헝가리 최대 온천인 세체니온천, 1896년 박람회 전시회장으로 건축된 버이더후녀드성 등이 있고, 주위에는 영웅광장과 2개의 미술관 등이 있어 많은 볼거리를 제공하여 늘 관광객으로 붐비는 헝가리의 대표적인 공원



- 공원은 입구 호수를 중심으로 순환로와 잔디밭, 어린이놀이시설 및 체육시설이 위치하고 있고, 세체니 온천을 지나 호수를 따라 가면 버이더후녀드성과 성당이 위치하고 있음.



- 공원내 순환로의 포장은 대부분이 아스팔트 포장으로 되어 있으며, 공원 내·외곽 모두 펜스가 설치되어 있지 않은 오픈형 공원. 잔디의 관리는 대체로 잘 되고 있으며, 근처 나무들로 인해 그늘도 잘 제공되어 이용에 불편이 없게 보였으나, 일부 잔디가 훼손된 곳이나 토끼풀 등 잡초 등이 많은 곳이 다소 보임.



- 이용객 편의 도모를 위해 바닥을 활용한 화장실 안내 사인물 등 다양한 형태의 사인물을 픽토그램을 활용 설치.



- 벤치는 주변과의 조화를 고려 다양한 재질과 형태로 설치되어 있었으며, 잔디밭 근처에 설치된 1인용 벤치는 1인 방문객에 대한 배려 뿐만 아니라 장식물로서의 역할을 할 수 있도록 설치. 기타 화장실, 쓰레기통, 음수대 등도 주변 여건을 고려 다양하게 설치



2

헝가리 부다페스트 머르기트 공원

- 위 치 : 부다페스트시 다뉴브강 사이의 섬(관리기관 : 부다페스트시)
- 조성년도 : 로마시대부터 녹지로 조성(길이 2.5km, 너비 약 500m)
- 주요내용

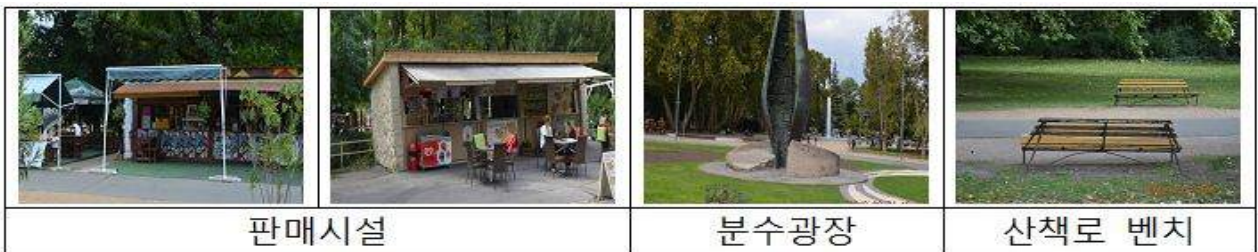
○ 13세기 헝가리 왕조의 벨러 4세의 공주 이름을 딴 섬에 조성된 공원으로 로마시대부터 녹지로 조성되어 귀족들의 토끼 사냥터로 활용되기도 했음. 공원내에는 야외수영장, 테니스코트, 폐허가 된 수도원, 조그마한 동물원, 분수대 등 다양한 시설이 있음.



○ 순환로는 이용객의 이동편의 및 즐길거리 제공을 위해 순환열차·4륜자전거·전동자동차 등이 운행되고, 산책로는 순환로와 분리하여 산책객들의 안전과 편의를 제공하고, 강쪽으로는 조깅트랙을 설치하는 등 이용객들이 다양하게 공원을 이용할 수 있도록 배려



○ 판매시설은 주로 분수광장을 중심으로 집중 배치하여 이용편리를 도모하고, 벤치는 분수광장 주변과 산책로 곳곳에 설치. 단순한 공원 구조상 안내판이나 사인물은 별도로 설치되어 있지 않음.



3

오스트리아 비엔나 시민공원

□ 위 치 : 오스트리아 비엔나 링거리(관리기관 : 비엔나 시)

□ 조성년도 : 1862년 조성(65,000m²)

□ 주요내용

- 19세기 후반 구시가지 성벽을 철거하면서 조성된 공원. 입구에 지하 철역이 있어 시민들이 편하게 찾는 도심공원으로 바이올린을 연주하는 요한 스트라우트 2세, 슈베르트, 브루크너 등 오스트리아의 유명한 음악가의 기념상이 있어 많은 관광객이 찾는 곳. 공원내 쿠퍼하우스에서는 봄, 가을 왈츠공연을 감상 할 수 있음.



- 150년 넘는 공원답게 울창한 숲과 잘 가꾸어진 잔디밭을 가지고 있으며, 비인강을 사이에 두고 공원과 어린이공원으로 나누어져 있다. 공원에는 잔디밭과 호수를 중심으로 산책로와 기념상들이 배치되어 있으며, 어린이공원에는 놀이시설과 운동시설, 유치원 등 어린이를 위한 시설이 설치되어 있음. 입구 안내표지판은 간결하게 설치된 시설 현황을 잘 보여주고 있음.



- 판매시설(식당 등)은 입구에 집중되어 있으며, 간이매점 등은 설치되어 있지 않음.



- 산책로와 잔디밭 주변에 많은 벤치를 설치하여 이용자 편의 도모. 특히, 잔디밭 가장자리를 따라 벤치를 연결하여 설치함으로써 이용자 편의 제공은 물론 최소한의 잔디 보호 역할을 할 수 있도록 배려



- 어린이놀이시설 주위에는 철망 울타리와 출입문을 설치하고 바닥에 우드칩을 깔아 어린이 안전에 대한 세심한 배려가 보였음.



- 공원의 외벽은 공원 내부가 다 보이도록 낮은 돌담을 설치하였고, 출입로에는 차량 등의 통행이 불가하게 기둥을 설치하는 등 24시간 개방공원으로 운영. 자전거 보관대는 출입구 옆과 판매시설 앞에 홍보판을 겸한 자전거 보관대 설치로 이용자 편의 도모



- 사인물은 어린이도 알기 쉽게 픽토그램을 활용하여 필요한 부분에 설치.



- 기념상 주변은 계절초화를 식재하고, 주변여건을 고려한 음수대 등 다양한 편의시설이 설치되어 이용객에게 볼거리 제공



4

오스트리아 시립공원

□ 위 치 : 오스트리아 비엔나 왕궁 옆(관리기관 : 비엔나 시)

□ 조성연도 : 19세기

□ 주요내용

- 왕궁 옆의 정원으로 규모는 크지 않으나 우거진 숲 보다는 아기자기한 화단으로 조성되어 시민들이 가벼운 산책이나 아침 운동을 주로 할 수 있는 도심내에 위치. 정원내부에는 오스트리아 극시인인 프란츠 그릴 파르쩌 조각상과 엘리자베스 황후의 분수와 좌상이 자리 잡고 있다.



- 공원 외벽은 철재펜스로 둘러져 있고 철재 출입문이 설치되어 있는 등 24시간 오픈하는 정원은 아니며, 입구 사인물에 픽토그램을 활용하여 금지사항 등을 일목요연하게 표시. 장의자와 1인용 벤치를 잔디밭 가장자리를 중심으로 효율적으로 배치하였고, 정원은 다양한 계절초화를 활용하여 주변시설과 조화롭게 아름답게 가꾸어져 있었음.



5

오스트리아 벨베데레 궁전 정원

- 위 치 : 오스트리아 외곽 Prinz Eugen-Straße(관리기관 : 비엔나시)
- 조성연도 : 19세기
- 주요내용

○ 1721~1723년간 지어진 궁전. 상궁과 하궁 2개 궁전이 있으며 그 사이에 프랑스푼 정원이 있음. 상·하궁 모두 미술관으로 사용하고 있으며, 상궁에는 오스트리아 대표화가인 구스타프 클림프와 에곤 실레 등의 작품을 전시하고 있다. 상궁에서 내려다 보는 정원이 아름답다.



○ 픽토그램을 활용한 사인물을 필요한 곳곳에 설치하여 이용자 편의 제공. 정원 관람객과 휴식을 취하는 이용객과의 분리를 통해 서로의 이용목적을 충족할 수 있도록 정원 외곽을 따라 벤치 설치



6

오스트리아 쇤브룬 궁전 정원

위 치 : 오스트리아 비엔나 외곽

조성연도 : 17세기

주요내용

- 아름다운 분수라는 뜻의 쇤브룬 궁전은 사냥터에 있던 성을 레오폴트 1세 때인 1696년 프랑스의 베르사유 궁전을 본떠 건축된 오스트리아 합스부르크 왕조의 여름 별장으로 사용되던 궁전. 총 1,441개의 방으로 구성되어 있으며, 이중 45개 방을 공개하고 있다.



- 궁전 뒤편에는 정원이 조성되어 있고 정원 끝에는 넵툰분수가 있으며, 잔디 언덕 위로는 호수와 그리스 신전 양식의 글로리테라는 건물이 있다. 궁전과 정원이 1996년 유네스코 세계문화유산으로 지정



- 가운데 통로를 중심으로 양쪽으로 네 개씩 총 8개로 나누어져 있는 1.2km의 정원은 다양한 계절 초화를 활용하여 좌우대칭 모양이 되게 조성. 정원 양쪽 가장자리 편백나무 울타리 밑으로 벤치를 배치하여 이용객 편의 제공.



7

오스트리아 미라벨 궁전 정원

□ 위 치 : 오스트리아 잘츠부르크(관리기관 : 잘츠부르크 시)

□ 조성연도 : 17세기

□ 주요내용

- 미라벨 궁전은 1606년 건축되어 19세기 초 화재로 소실된 후 새로 복원하여 시청사로 사용. 정원은 영화 “사운드 오브 뮤직”에서 도레 미송을 부르던 장소로 17세기 바로크 양식으로 조성된 정원. 그리스 신화를 묘사한 중앙분수, 북문쪽의 유니콘 조각, 페가수스 분수 등이 있다.



- 사철 다양한 초화를 식재하여 볼거리를 제공하고 있는 아담한 규모의 정원은 벤치 등 편의시설 설치를 최소화하고 입구에 간이 판매시설을 설치.



8 체코 체스키크룸로프 궁전 정원

□ 위 치 : 체코 체스키크룸로프(관리기관 : 체스키크룸로프 시)

□ 조성연도 : 13세기

□ 주요내용

- 13세기 지어진 성으로 체코에서 프라하 궁전 다음으로 큰 궁전. 입구 안내판은 실물 같은 그림으로 도시와 성(城) 전경에 대해 3개 국어로 안내하고 있으며, 성 내부 곳곳에 안내도를 설치 이용객 편의 도모. 성 밖 광장은 민속 행사 등 다양한 행사를 개최하는 공간으로 활용



- 성안에 있는 정원은 초화를 활용하여 다양한 기형학적 무늬를 나타내고 있는 화단과 사람 키 보다 크고 잘 전정된 편백나무 울타리, 그리고 분수 등이 잘 조화를 이루고 있었음. 벤치 등 편의시설은 편백나무 울타리 주변으로 최소화하여 설치되고, 안내 사인물도 기둥의 노출을 최소화하기 위해 편백나무 울타리 안에 설치하는 등 인공적인 시설물 설치를 지양하고 자연적인 형태를 유지하고자 노력함.



9

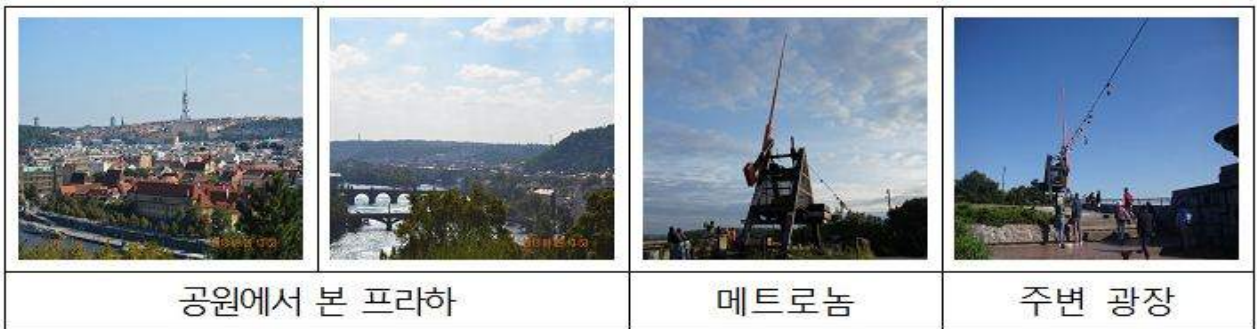
체코 프라하 레트나 공원

위 치 : 체코 프라하(관리기관 : 프라하 시)

조성연도 : 19세기

주요내용

- 프라하 시내를 가장 잘 내려다 볼 수 있는 프라하 궁전 옆 언덕에 조성된 공원으로 울창한 숲과 잔디밭이 조성되어 있다. 민주화 이후 스탈린 동상을 없애고 거대한 메트로놈을 설치(실제로 메트로놈처럼 움직임)하고, 그 주변은 젊은이들이 즐길 수 있도록 광장으로 조성. 젊은이들이 사랑의 상징으로 줄에 운동화를 묶어 던져 매달아 놓은 것이 특징.



- 공원 입구는 낮은 붉은 벽돌로 외벽을 설치. 출입문은 설치되어 있지 않았으나 양쪽에 벽돌 문주가 설치되어 있었고, 바닥은 차량 등이 진입할 수 없도록 블라드를 설치. 산책로와 잔디밭의 경계석은 입구 일부분에 설치된 곳도 있었고, 경계석 위에 가로등을 설치



- 청소년이 농구, 풋살, 인라인스케이트 등 스포츠를 즐길 수 있는 별도의 공간이 마련되어 있으며, 어린이들의 안전을 고려하여 출입문이 있는 낮은 펜스로 둘러싸여 있고, 모래밭, 미끄럼틀 등 다양한 어린이놀이 시설이 설치되어 있음.



- 공원 입구 표지판은 위치도를 중심으로 각종 안내사인을 표시한 종합 안내도 역할을 하고 있었으나, 낙서로 심하게 훼손되어 있었고, 경계석 등에도 낙서로 훼손된 곳이 곳곳에 있음. 사인물이나 휴지통 등은 필요한 곳에 설치되어 이용객 편의 도모.



- 스포츠 시설 및 어린이 놀이시설 주변에 광장을 조성하여 판매시설과 담장형 벤치 등 다양한 벤치 및 음수대를 집중적으로 설치하여, 이용의 편의성을 높이고, 산책로 주변은 벤치를 최소화. 초화 보다는 다양한 과실나무 등을 식재하여 잔디밭 등 주변과 조화를 이루고 있음.



10 체코 프라하 라드론카 공원(레저단지)

□ 위 치 : 체코 프라하(관리기관 : 프라하 시)

□ 조성연도 : 1998년

□ 주요내용

- 프라하 중심에서 15분 거리의 언덕위에 최근에 조성한 공원으로, 현대식 스케이트장과 비치발리볼 등 각종 레포츠를 즐길 수 있는 레포츠 단지. 울창한 숲 보다는 넓은 잔디밭을 중심으로 자전거, 인라인스케이트, 연 날리는 장소, 조깅 등 간단한 레저 활동을 할 수 있도록 조성



- 입구에 종합안내판이 설치되어 있고, 자전거 등의 이용객의 안전을 위하여 도로처럼 바닥에 이용방향 등을 표시. 벤치는 산책로를 중심으로 최소화하여 설치하고, 주로 잔디밭을 활용하여 휴식과 놀이를 할 수 있도록 조성



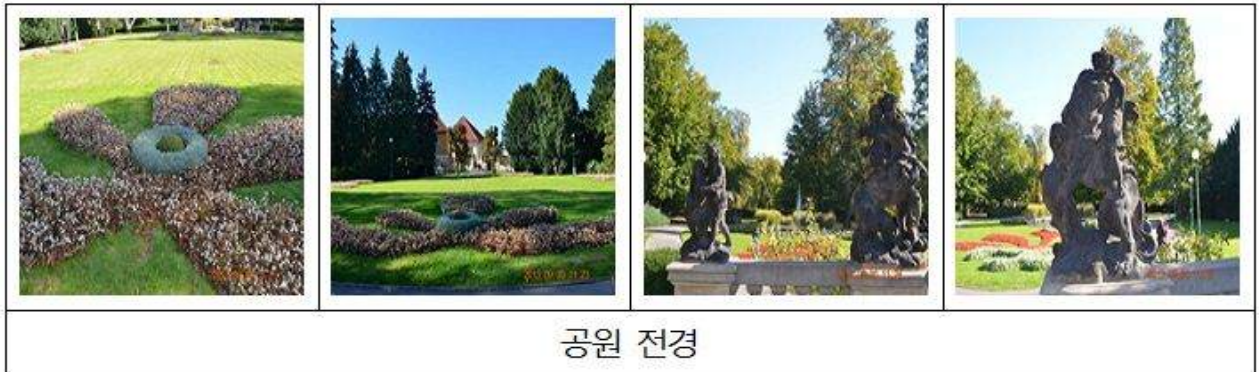
11 체코 프라하 왕실 정원

□ 위 치 : 체코 프라하(관리기관 : 프라하 시)

□ 조성연도 : 1535년

□ 주요내용

- 프라하성 인근에 있는 1535년에 처음 가꾸어진 정원으로 규모는 작으나 울창한 숲과 잘 가꾸어진 정원이 아름다운 곳. 특히, 특이한 문양으로 초화를 식재하여 꾸민 정원은 분수와 조화를 잘 이루고 있음.



- 입구에 종합안내판이 설치되어 있고, 픽토그램을 이용하여 금지행위를 단순하게 표현한 사인물을 설치. 벤치 등 편의시설의 설치는 최소화 하였으며, 일부 잔디밭은 블라드와 쇠사슬을 이용, 출입을 통제하여 잔디 생육을 관리하고 있음.



12 체코 프라하 비셰흐라드 공원

□ 위 치 : 체코 프라하(관리기관 : 프라하 시)

□ 조성연도 : 11세기말

□ 주요내용

- 블타바(몰다우)강 기슭 바위산 꼭대기에 위치한 고지대의 성이라는 뜻의 궁전으로 프라하 탄생 신화의 발상지. 유네스코 문화유산. 강기슭을 따라 내려다보는 프라하 시내가 아름다운 곳으로 프라하 시민들이 가족나들이 오는 조용한 공원. 입구에 프라하에서 현존하는 가장 오래된 로마네스크 양식의 건축물인 로툰다 성당이 있다.



- 즐기는 공원이 아니라 조용히 산책과 휴식을 취하는 성스런 공원으로 별다른 편의시설이 설치되어 있지 않으며, 울창한 숲 사이나 잔디밭 가장자리 중심으로 벤치 및 휴지통이 설치되어 있음. 프라하 탄생설화를 나타내는 4개의 기념상과 11세기말에 건축된 성베드로와 바올로 성당이 있으며, 그 옆으로 스메타나, 드보르작, 카프카 등 체코를 대표하는 예술가의 묘지가 있는 국립명예묘지가 조성되어 있다.



【광 장】

1 헝가리 영웅광장

□ 위 치 : 헝가리 부다페스트시 페스트 지구(관리기관 : 부다페스트 시)

□ 조성년도 : 1896년

□ 주요내용

- 헝가리 건국 1000년을 기념하기 위하여 지어진 광장. 인근에 시민공원과 2개의 미술관이 있어 관광객이 가장 많이 찾는 헝가리 명소 중 하나. 중앙의 35m 기둥에 대천사 가브리엘 상이 서 있고 그 밑에는 헝가리 최초 여섯 부족장의 기마상, 그 밑에는 이슈트반 국왕 등 헝가리 영도자 14명의 동상이 있다.



- 광장 뒤에 녹지인 시민공원이 있는 관계로 광장 주변에는 어떤 편의 시설이나 녹지시설을 설치하지 않고 시민들의 다양한 활동을 보장하는 공간으로 유지·관리하고 있음.(북경의 천안문 광장과 유사한 형태)



2

프라하 구시가광장

위 치 : 체코 프라하 구시가지(관리기관 : 프라하 시)

조성년도 : 12세기 초

주요내용

- 고딕, 르네상스, 바로크, 로코코 등 다양한 양식의 건물들로 둘러 쌓여 있는 광장으로 12세기 초 시장이 형성되어 있던 곳. 구시청사 건물의 천문시계, 얀 후스 군상, 틴 교회, 골스 킨스키 궁전 등 유명한 건물과 시설이 있어 항상 관광객으로 북적이는 곳.



- 광장을 중심으로 골목마다 명품부터 작은 기념품들을 판매하는 가게들이 산재되어 있으며, 광장에서는 허가를 받은 예술가들의 다양한 공연이 펼쳐지고 있고, 주변에 많은 카페 등이 밀집해 있음. 녹지나 벤치 등 편의시설 등은 설치되어 있지 않음.



3

프라하 바츨라프 광장

□ 위 치 : 체코 프라하 신시가지(관리기관 : 프라하 시)

□ 조성년도 : 14세기 중반

□ 주요내용

- 1348년 신시가지 시장으로 조성된 곳. 너비 60m, 길이 700m 규모로 길가로 많은 상점이 모여 있다. 남단 끝에는 국립박물관과 1912년 세워진 성 바츨라프 기마상이 있다. 1969년 프라하의 봄이 일어난 곳으로 희생자의 넋을 기리기 위한 추모비가 세워져 있다.



- 길이 700m 광장에는 초화가 식재된 화단 공간, 광고판과 벤치 등이 설치되어 있는 휴게공간, 시민들의 다양한 활동을 수용할 수 있는 동적 공간 등으로 구분되어 있음. 광장 양쪽으로는 일방통행 차도가 설치되어 있으며, 차도와 광장은 블라드와 돌기둥 등으로 구분.





헝가리 어부의 요새 삼위일체 광장



오스트리아 성 슈테판 성당 광장



잘츠부르크 레지덴츠 광장



체코 체스키크루믈로프 중앙광장



체코 프라하궁 앞 흐라트자니 광장의 다양한 양식의 건물